

# Coloscopie met Pleinvue voorbereiding bij matige en diepe sedatie (Propofol)

In deze folder vertellen wij u meer over de darmvoorbereiding die u moet uitvoeren voorafgaand aan het onderzoek.

## Vanaf drie dagen voor het onderzoek:

- U stopt met het eten van fruit met pitjes zoals: aardbeien, frambozen, bramen, druiven, kiwi en tomaat. Ook brood waar hele pitten/zaden in verwerkt zijn mag u tot na het onderzoek niet eten. Dit is om te voorkomen dat de endoscoop verstopt raakt tijdens het onderzoek.
- Minder vezels eten:

### Dieetadviezen voorafgaand aan een optimale darmreiniging

#### ✘ NIET AANBEVOLEN



- brood met zaden en volkorenbrood,
- volkoren en meergranen pasta en zilvervliesrijst



- asperges, bleekselderij, zuurkool, snijbonen, sperziebonen, prei, doperwten, peulvruchten, taugé, mais, champignons, tomaten, ui, knoflook, spinazie, andijvie, paprika of rauwkost



- sinaasappel, grapefruit, mandarijnen, kiwi's, bramen, druiven, aardbeien en gedroogde vruchten
- noten en pinda's

Bron: [http://www.dikkedarmkankerscreening.nl/Dieetvoorschrift\\_coloscopie.pdf](http://www.dikkedarmkankerscreening.nl/Dieetvoorschrift_coloscopie.pdf)

### Dieetadviezen voorafgaand aan een optimale darmreiniging



#### AANBEVOLEN



- beschuit, wit of licht bruinbrood met margarine
- magere vleeswaren
- gekookt ei
- hagelslag, chocoladepasta, honing, stroop en jam zonder pitjes



- rijp fruit of fruitconserven zonder pitjes, vezels of schil
- appelmoes, vruchtenmoes



- soep met stukjes vlees, vermicelli en/of soepballetjes (geen groenten)
- aardappelen, witte rijst, pasta, macaroni,
- licht gebraden mager vlees, vis of kip (zonder vel)
- gekookte jonge bietjes, bloemkool, broccoli en worteltjes
- vla, pudding, kwark of yoghurt

#### Almelo

Zilvermeeuw 1  
Postbus 7600  
7600 SZ Almelo

#### Hengelo

Geerdinksweg 141  
Postbus 546  
7550 AM Hengelo

 [facebook.com/ZGTinfo](https://facebook.com/ZGTinfo)

 [twitter.com/ZGT\\_info](https://twitter.com/ZGT_info)

 [linkedin.com/company/zgt](https://linkedin.com/company/zgt)

 [youtube.com/user/ZGTinfo](https://youtube.com/user/ZGTinfo)

 [zgt.nl](mailto:zgt.nl) - [zgt.nl/mijnzgt](mailto:zgt.nl/mijnzgt)

### Twee dagen voor onderzoek:

Voor het slapen gaan neemt u twee tabletten bisacodyl.

#### □ Onderzoek gepland in de ochtend

#### Dag voor het onderzoek

<b>Onbijt</b>	<p>één witte boterham met kaas of ham Tot aan het onderzoek alléén <b>heldere dranken</b> zoals thee of koffie (zonder melk), water, heldere appelsap of gezeefde bouillon.</p>
<b>Lunch</b>	één witte boterham met kaas of ham
<b>17.00 uur</b>	één naturel beschuit
<b>17.30-19.00 uur</b>	<p>drink 500 ml PLEINVUE <b>dosis 1</b> (voorbereiding, zie instructies op volgende pagina). Rustig opdrinken!</p> <p>Drink vervolgens minimaal 500 ml <b>heldere dranken</b> verspreid binnen dit tijdsbestek. Dit mag ook afgewisseld worden</p>
<b>20.00-21.30 uur</b>	<p>drink 500 ml PLEINVUE <b>dosis 2</b> (voorbereiding, zie instructies op volgende pagina). Rustig opdrinken!</p> <p>Het is aan te bevelen een warm kopje thee of heet water te drinken voordat u met de PLEINVUE <b>dosis 2</b> gaat starten.</p> <p>Drink vervolgens minimaal 500 ml <b>heldere dranken</b> verspreid binnen dit tijdsbestek. Dit mag ook afgewisseld worden</p>
<b>Vanaf 21.30 uur</b>	<p>rustperiode (in deze periode mag u nog wel heldere dranken gebruiken).</p> <p>Door het gebruik van PLEINVUE krijgt u flinke diarree. Dit is hinderlijk voor u, maar wel noodzakelijk voor het onderzoek.</p> <p>Voor het slapen gaan neemt u twee tabletten bisacodyl. Vanaf 24.00 uur mag u niet meer roken.</p> <p>Het is de bedoeling dat uw ontlasting een heldere, licht gele, kleur heeft. Mocht dit niet zo zijn dan is het aan te raden extra water te drinken, tot maximaal twee uur voor het onderzoek.</p>

#### Dag van het onderzoek

U mag niet meer eten.  
Tot twee uur voor het onderzoek mag u nog kleine hoeveelheden heldere vloeistoffen drinken zoals thee of koffie (zonder melk), water, heldere appelsap of gezeefde bouillon.

Het is de bedoeling dat de ontlasting een heldere, lichte, gele kleur heeft. mocht dit niet zo zijn, dan is het aan te raden extra water te drinken, tot maximaal twee uur voor het onderzoek.

□ **Onderzoek gepland in de middag**

**Dag voor het onderzoek:**

<b>Ontbijt</b>	één witte boterham met kaas of ham. Tot aan het onderzoek alléén <b>heldere dranken</b> zoals thee of koffie (zonder melk), water, heldere appelsap of gezeefde bouillon.
<b>Lunch</b>	één witte boterham met kaas of ham.
<b>17.00 uur</b>	één naturel beschuit.
<b>17.30–19.00 uur</b>	drink 500 ml PLEINVUE <b>dosis 1</b> (zie instructies op volgende pagina). rustig opdrinken!  Drink vervolgens minimaal 500 ml <b>heldere dranken</b> verspreid binnen dit tijdsbestek. Dit mag ook afgewisseld worden.
<b>Vanaf 19.00 uur</b>	rustperiode (in deze periode mag u nog wel heldere dranken gebruiken)  Door het gebruik van PLEINVUE krijgt u flinke diarree. Dit is hinderlijk voor u, maar wel noodzakelijk voor het onderzoek.  Voor het slapen gaan neemt u 2 tabletten bisacodyl. Vanaf 24.00 uur mag u niet meer roken.

**Dag van het onderzoek**

<b>06.30 uur</b>	licht ontbijt (naturel beschuit met kopje thee). U mag dit ontbijt nuttigen tot zes uur voor het onderzoek
<b>08.00–09.30 uur</b>	drink 500ml PLEINVUE <b>dosis 2</b> (zie instructies volgende pagina). Rustig opdrinken! Het is aan te bevelen een warm kopje thee of heet water te drinken voordat u met de PLEINVUE <b>dosis 2</b> gaat starten.  Drink minimaal 500 ml <b>heldere dranken</b> verspreid binnen dit tijdsbestek. Dit mag ook afgewisseld worden.  U mag tot twee uur vóór het onderzoek heldere dranken gebruiken.  Krijgt u ook een <u>maagonderzoek</u> , dan mag u twee uur vóór het onderzoek <b>NIETS</b> meer drinken!  Het is de bedoeling dat uw ontlasting een heldere, licht gele, kleur heeft. Mocht dit niet zo zijn dan is het aan te raden extra water te drinken, tot maximaal twee uur voor het onderzoek.

**Gewenst resultaat**



## Dosis1 (Mangosmaak)

# Hoe PLEINVUE® te gebruiken

mango  
smaak

### Bereiding van PLEINVUE® dosis 1

U bereidt PLEINVUE® dosis 1 wanneer u deze nodig hebt volgens uw doseringsschema



GEBRUIK  
DOSIS 1

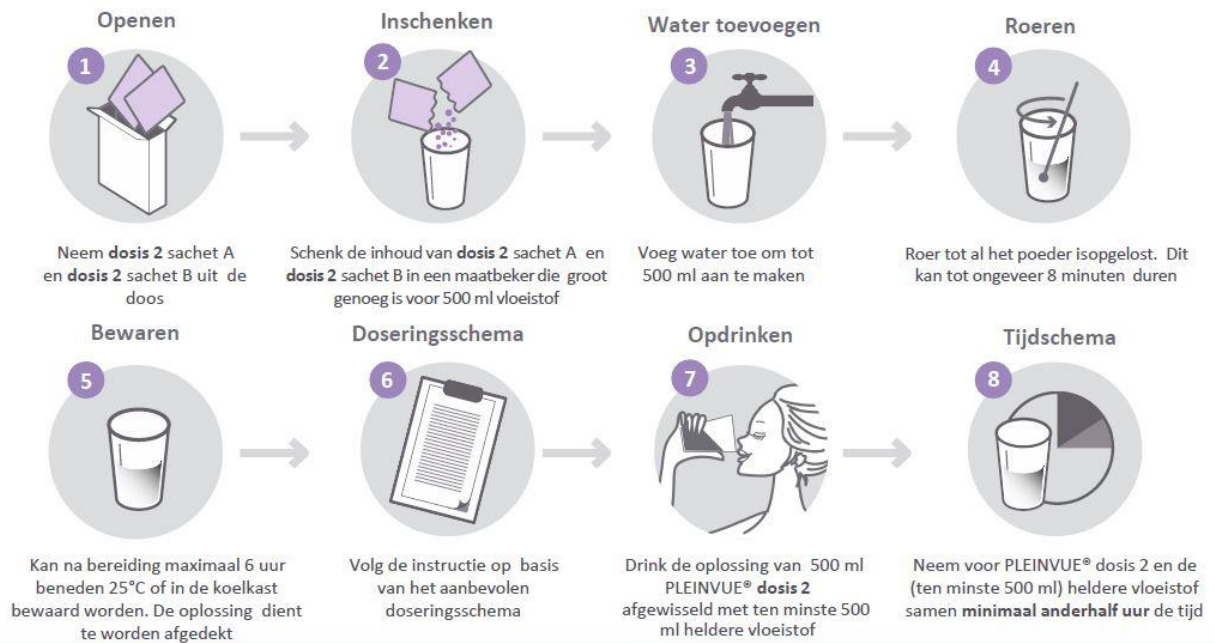
## Dosis 2 (Fruit drank)

# Hoe PLEINVUE® te gebruiken

fruitdrank  
smaak

### Bereiding van PLEINVUE® dosis 2

U bereidt PLEINVUE® dosis 2 wanneer u deze nodig hebt volgens uw doseringsschema




GEBRUIK  
DOSIS 2




## PLEINVUE® inname tips:

Bij het innemen van laxeremiddelen voor darmreiniging met relatief lage volumes hebben patiënten vaak de neiging om deze zo snel mogelijk te drinken, wat kan leiden tot een vol gevoel, misselijkheid of zelfs braken.


Algemeen wordt geadviseerd om darmvoorbereidingen langzaam te drinken.



❶ **Drink PLEINVUE® langzaam – neem de tijd**  
 Neem voor elke dosis PLEINVUE® (500 ml) en de heldere vloeistof (ten minste 500 ml) samen minimaal één uur de tijd. Indien nodig, kunt u het drinken van PLEINVUE® kort onderbreken en de behandeling hervatten wanneer een vol gevoel, eventuele misselijkheid verdwenen zijn.




❷ **Start met een kopje warme thee** voor u de tweede dosis PLEINVUE® oplossing inneemt. Neem weer voldoende de tijd voor inname (zie tip 1).

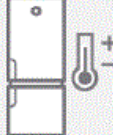


❸ **Drink PLEINVUE® in kleine slokjes;** eventueel kunt u een bidon met afsluitbare drinktuit gebruiken om te voorkomen dat u de vloeistof te snel zult innemen.


**EXTRA TIPS OM SMAAKBELEVING TE VERBETEREN:**




❹ **Het drinken van PLEINVUE® wordt gemakkelijker wanneer u (extra) heldere vloeistof<sup>1)</sup> aan de oplossing toevoegt of afwisselt met kleine slokjes van deze heldere vloeistof tijdens de PLEINVUE® inname.**




❺ **Drink PLEINVUE® bij voorkeur gekoeld** voor een betere smaak.



❻ **Drink PLEINVUE® eventueel met een rietje,** zodat de vloeistof wat verder in de mond komt.



❼ **Gebruik sorbitolvrije kauwgom** om een andere smaak in de mond te krijgen.

 bijv. water, heldere soep, vruchtensap zonder pulp, frisdrank, (ijs)thee en/of koffie zonder melk

PLEINVUE is een geregistreerd handelsmerk van de Norgine bedrijvengroep.  
 NL/PLV/1119/0086

### Tips bij het innemen van Pleinvue

- Probeer tijdens het drinken zoveel mogelijk te bewegen (maar blijf in de nabijheid van een toilet).
- Neem extra ondergoed mee naar het ziekenhuis voor het geval de plotse ontlastingsdrang u toch verrast.
- Gebruik eventueel vochtig toiletpapier of natte washandjes om schoon te deppen.